

Provozní řád sauny

1 ÚVOD

Název provozovny : Penzion Horácko
Adresa : 592 04 Tři Studně 104
Majitel objektu : Dušan Dušková
IČO 62838512
Živnostenské oprávnění č.j. MU/OŽ/213/2013/U/3
vydán ŽÚ Žďár n.S. dne 17.11.1995
Adresa/místo podnikání Jamborov 12, 591 01 Žďár n.S.
Tel. 566 62 92 92, 608 28 12 12

Osoba zodpovědná za provoz:
Miroslav Dušek, provozní penzionu

2 POPIS PROVOZOVNY

2.1 ZDROJ PITNÉ VODY

Provozovna je napojena na veřejný vodovod.

2.2 CHARAKTERISTIKA VYUŽÍVÁNÍ PROSTOR

Relaxační centrum (dále relax) se svou sestavou sestává z těchto prostor:

- | | |
|--------------------------|------------------------|
| - 01 Šatna relax | - 7,38 m ² |
| - 02 WC relax | - 2,80 m ² |
| - 03 Sprcha relax | - 2,97 m ² |
| - 04 Sauna | - 5,50 m ² |
| - 05 Odpočívárna | - 30,44 m ² |
| - 06 Relaxační místnost | - 11,73 m ² |
| - 07 Místnost s vířivkou | - 14,05 m ² |
| - 08 Úklid relax | - 1,32 m ² |

Dispozice relax je uvedena v příloze č. 1.

Větrání jednotlivých místností je zajištěno centrální vzduchotechnickou jednotkou.

Ústřední vytápění všech místností je realizováno pomocí podlahového vytápění, které je doplněno lokálním vytápěním vzduchotechnikou a teplovodním radiátorem v prostoru vířivky.

Jednotlivé místnosti jsou osvětleny svítidly integrovanými do stropních podhledů. Doplnující dekorativní osvětlení zajišťují LED pásy.

Vlastní provoz sauny zajišťuje standardní provozní personál penzionu, který má k dispozici stávající oddělené prostory pro převlékání do pracovního oděvu, osobní hygienu konzumaci potravy a odpočinek.

Ubytovní hosté používají před vstupem do sauny zázemí svých pokojů a do sauny přichází již v příslušném oblečení a obuvi. Případní neubytovní návštěvníci sauny se přezouvají do koupelové obuvi ve vstupním vestibulu penzionu. V prostoru šatny mají návštěvníci sauny přístup do sprchy a WC, které je vybaveno umyvadlem pro umytí rukou.

Vířivka bude provozována v režimu §2 odst. 2 vyhlášky 238/2011 Sb.

3 ZÁSADY PROVOZNÍ HYGIENY

Provozní hygiena je zajišťována v souladu se Zákonem o ochraně veřejného zdraví 258/2000 Sb. v platném znění.

3.1 ČIŠTĚNÍ A ÚKLID SAUNY

Denní úklid

Nejméně jednou denně, a to zejména po skončení provozu budou všechny prostory sauny umyty vodou s čisticím prostředkem a vydezinfikovány. Podlaha a pryčny potírny budou pravidelně setřeny čistou vodou, a to nejméně dvakrát denně během provozu.

Potírna bude po skončení provozu mechanicky očištěna, dezinfikována a vyvětrána a do druhého dne zůstanou dveře otevřeny.

Týdenní úklid

Dveře, omyvatelné části stěn, šatnové skříňky a ostatní nábytek, radiátory topení apod. budou důkladně mechanicky očištěny a dezinfikovány nejméně jednou za týden.

Generální a další úklidy

- 1 x měsíčně bude proveden generální úklid. Všechny dveře, nábytkové a keramické plochy budou mechanicky očištěny, umyty a dezinfikovány
- 1 x za 6 měsíců budou umyta okna
- 1 x za 2 roky budou prostory relax vymalovány.

Dezinfekční roztoky se připravují a při dezinfekci se postupuje podle údajů výrobce či dovozce, které jsou uvedeny na etiketě přípravku. Ke každému používanému přípravku je k dispozici Bezpečnostní list. Dezinfekční přípravky jsou střídány po 60-ti dnech tak, aby byl zajištěn jejich virucidní i fungicidní účinek.

Ucelená řada přípravků bude odebírána od výrobce CORMEN. Používané přípravky jsou specifikovány v příloze č. 3

Kontaminace biologickým odpadem

Dojde-li při úklidu ke kontaminaci rukou biologickým materiálem (krev, hnis, apod.) je provedena nejprve dezinfekce kontaminovaného místa dezinfekčním přípravkem s virucidní účinností (např. Spitaderm, Spitacid) a následně je místo omyto teplou vodou a mýdlem.

Manipulace s prádlem

Čisté provozní prádlo (osušky a prostěradla) je ukládáno odděleně od prádla použitého. Použité prádlo je ukládáno v nepropustném uzavíratelném plastovém koši a během úklidu po saunovacím cyklu je odnášeno k uložení mimo prostorů wellness.

Použité prádlo je odváženo k praní a žehlení do externí prádely. V případě kontaminovaného prádla je toto vloženo do barevného plastového pytle.

Manipulace s odpady

Odpadky z odpadkových košů (plastové koše s pytli na odpad) v relax jsou denně ukládány do odpadkového kontejneru a následně smluvně odváženy a likvidovány TS Nové Město na Moravě.

4 VŠEOBECNÉ PODMÍNKY

V provozně je k v kanceláři provozního dispoziční lékárníčka se základními prostředky první pomoci. Obsah lékárníčky je uveden v příloze č. 2.

Pro informaci návštěvníků je zpracován a vyvěšen Návštěvní řád.

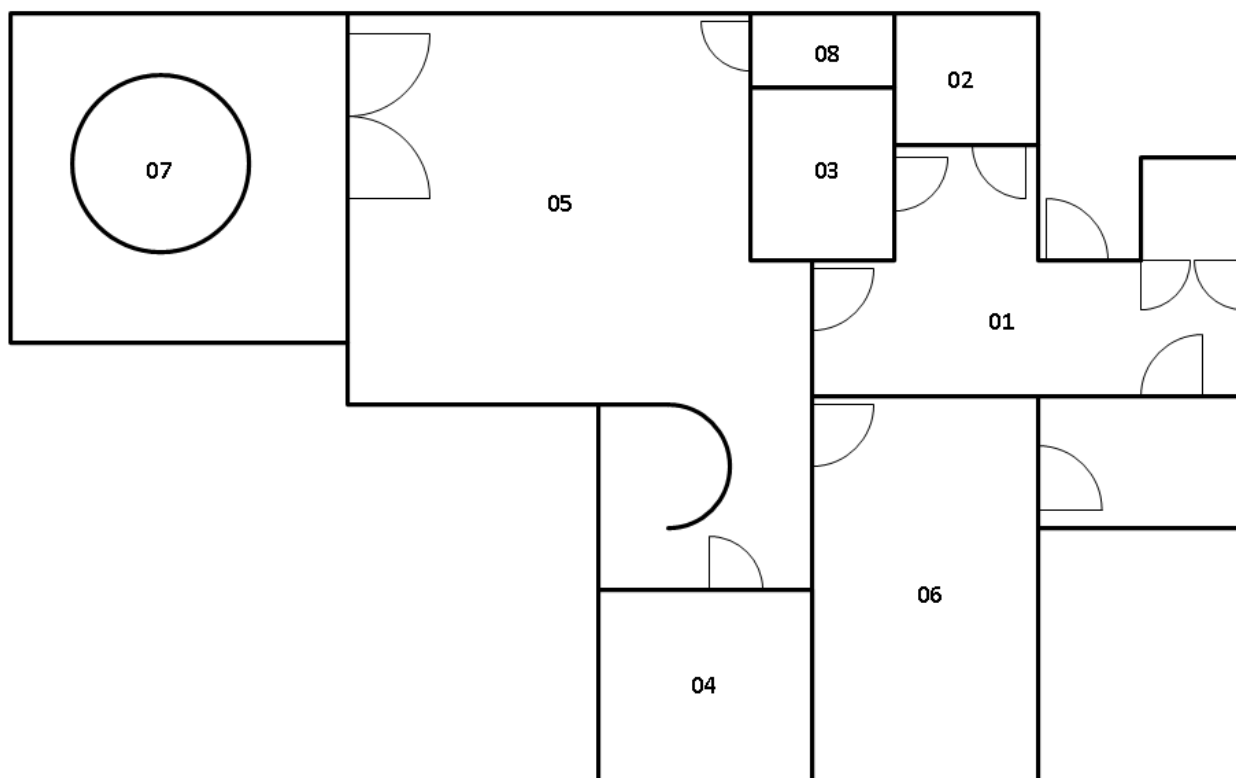
Datum : 21.ledna 2013

Zpracoval : Dana Dušková

Podpis :

Souhlas Krajské hygienické stanice :

Příloha č.1 – Prostorová dispozice relax



Legenda:

01 Šatna relax	- 7,38 m ²
02 WC relax	- 2,80 m ²
03 Prcha relax	- 2,97 m ²
04 Sauna	- 5,50 m ²
05 Odpočívárna	- 30,44 m ²
06 Relaxační místnost	- 11,73 m ²
07 Místnost s vířivkou	- 14,05 m ²
08 Úklid relax	- 1,32 m ²

Příloha č.2 – Obsah lékárničky v kanceláři penzionu

- Opthal
- Antiseptický prostředek s virucidním účinkem Jodisol
- Lokální hemostyptikum Gelaspon
- Nůžky chirurgické rovné
- Trojcípí šátek
- Resuscitační rouška pro umělé dýchání
- Obinadlo škrťací pryžové
- Obinadlo pružné
- Obinadlo hydrofilní, sterilní
- Gáza hydrofilní, sterilní
- Ochranné rukavice vyšetřovací v orig. obalu
- Obvazová vata skládaná
- Rychlobvaz nedělený a dělený
- Náplast v roli

Příloha č.3 – Specifikace používaných dezinfekčních prostředků

Účel	Název	Doba působení [minut]
Dezinfekce provozních ploch	Cleanmen 570	1 - 60
	Cleanmen 510	30 - 240
	Krystal Sanan	10
Biologická kontaminace pokožky	Spitaderm	5
	Spitacid	5